

A yellow ribbon graphic pointing downwards, containing the text 'SONDER AUSGABE' in green, bold, sans-serif capital letters.

**SONDER  
AUSGABE**



**SOLOTHURNER WALDTAGE**

6. – 8. SEPTEMBER 2024 | SELZACH

**AUF BALD  
IM WALD**



## Solothurner Waldtage 2024

Sonderausgabe BWSO-Info

### Solothurner Waldtage 2024

Initianten und OK	4
Kernbotschaften	5
Gastberggemeinde stellt sich vor	6
Anfahrt und Öffnungszeiten	7
Verpflegung	8
Schulprogramm	9

### Anlässe und Aktivitäten

Eröffnung	10
Feierabendtreff Pro Holz Solothurn	11
Anlässe	12
Programm Aktivitäten	14
Waldtage-Wettbewerb / Erlebnis Rega	16

### Waldrundgang

Übersicht Waldrundgang	18
Themenposten	20

### Über uns

BWSO	58
FPSO	62
AWJF	63
Sponsoren und Partner	64

# WILLKOMMEN AN DEN SOLOTHURNER WALDTAGEN 2024



Quelle: ZVG

## Liebe Besucherinnen und Besucher

Der Wald ist für Viele ein Ort, wo sie Ruhe finden und Kraft tanken können. Er liefert Holz und Trinkwasser, ist Lebensraum für fast die Hälfte aller bekannten Tiere und Pflanzen und schützt vor Naturgefahren. Der Wald braucht Pflege, damit er diese Leistungen erbringen kann – und er verdient unseren Respekt. Die Solothurner Waldtage 2024 stehen deshalb ganz im Zeichen des Respekts für den Wald und dafür geben wir ihm eine Stimme. Respekt haben auch die Fachleute vor den Herausforderungen rund um den Klimawandel und den damit verbundenen Veränderungen, die dem Wald bevorstehen. Die eindrücklichen Eichen im Brüelwald haben durch die letzten Jahrhunderte viel erlebt und darum während den Waldtagen einiges zu erzählen!

Das grosse Engagement aller Beteiligten verdient ebenfalls Respekt. Trägerschaft, Forstbetriebe, Bürger- und Einwohnergemeinde, Posten-Teams und viele mehr machen diesen Anlass zu einem Höhepunkt. Auf bald im Wald!

Brigitt Wyss, Regierungsrätin  
Vorsteherin Volkswirtschaftsdepartement Kanton Solothurn



# ÜBER UNS

## Die Solothurner Waldtage 2024 sind ein Gemeinschaftsprojekt der Bürgergemeinden, des Forstpersonals und des kantonalen Amts für Wald, Jagd und Fischerei.



### Organisationskomitee

Präsidium	Brigit Wyss
BWSO	Peter Brotschi Frank Ehrsam
FPSO	Georg Nussbaumer
AWJF	Rolf Manser Daniela Gurtner
FB Leberberg	Thomas Studer German von Burg
EG Selzach	Silvia Spycher Thomas Leimer
BG Selzach	Eduard Flury
Projektleiter	Patrick von Däniken

OK (v.l.n.r.): Peter Brotschi, German von Burg, Daniela Gurtner, Thomas Leimer, Frank Ehrsam, Georg Nussbaumer, Patrick von Däniken, Eduard Flury, Regierungsrätin Brigit Wyss, Rolf Manser, Silvia Spycher und Thomas Studer.

Das OK unter dem Präsidium von Regierungsrätin Brigit Wyss freut sich, der Bevölkerung und zahlreichen Schulklassen ein einmaliges Walderlebnis zu bieten.

Im OK wirken nebst den Initianten auch die Einwohner- und Bürgergemeinde Selzach sowie der Forstbetrieb Leberberg tatkräftig mit.

### Initianten



### Projektleitung



# UNSERE KERNBOTSCHAFTEN

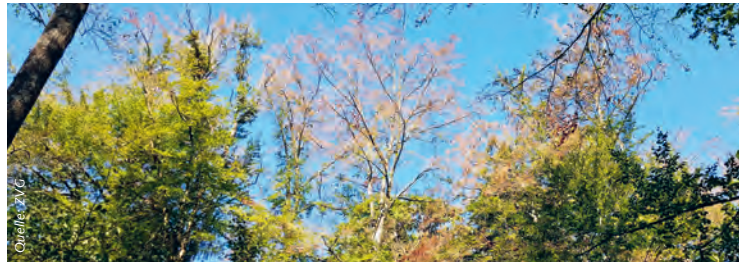
## Der Wald verdient Respekt.

Im Wald sind wir als Gast willkommen. Darum verhalten wir uns respektvoll im Lebensraum von unzähligen faszinierenden Tiere und Pflanzen.



## Der Klimawandel verändert den Wald.

Die zunehmend heissen und trockenen Sommer sagen vielen einheimischen Baumarten nicht zu. Mit vielfältigen, strukturreichen Wäldern und trockenheitstoleranten Baumarten können die Forstleute das Risiko grösserer Schäden minimieren.



## Der Wald ist Lebensraum für eine vielfältige Fauna und Flora.

Überall blüht's, wächst's, krecht's, fleucht's, zwitschert's und summt's. Etwa vierzig Prozent aller einheimischen Arten sind auf das naturnahe Ökosystem Wald angewiesen.



# DIE GASTBERGEMEINDE STELLT SICH VOR

6

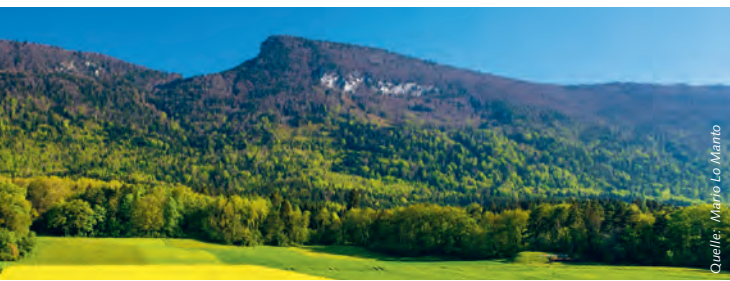
## Herzlich willkommen in Selzach! Wir freuen uns auf deinen Besuch.



Wir sind stolze Gastgeberin der Solothurner Waldtage 2024 und dürfen dir bei dieser Gelegenheit unser schönes Dorf näherbringen. Selzach bedeutet viel Lebensqualität: Hier vereinen sich geografische und kulturelle Eigenheiten zu einer einzigartigen, charakterstarken und charmanten Mischung. Das Gemeindegebiet erstreckt sich im Westen des Kantons auf knapp 2 000 Hektaren zwischen den sonnigen Jurahöhen im Norden und der erfrischenden Aare im Süden. Heute leben knapp 3 700 Menschen in unserem Dorf. Selzach konnte sich seine Eigenständigkeit bewahren, man kennt sich auf der Strasse. Das Dorfgeschehen lebt: Es werden fröhlich Fasnacht, Chilbi und andere

*Selzach, Gebiet  
Rüteneu mit  
Hasenmatt*

Anlässe gefeiert. Das vielfältige Freizeitangebot umfasst ein aktives Vereinsleben, die Kulturtage, den Pétanque-Platz, die Sommeroper, ein Sportcamp für Kinder sowie spezielle Angebote für Senioren und selbstverständlich die wunderschöne Landschaft mit Wald, Hügeln und dem Aaregebiet. An der Aare findest du auch unser weitherum bekanntes «Europäisches Storchendorf» Altreu im gleichnamigen Ortsteil. Kurz gesagt: Selzach bietet etwas für jeden Geschmack und alle Generationen. Neu sind wir sogar eine von Unicef zertifizierte «kinderfreundliche Gemeinde» und zudem seit 2018 eine «Energistadt». Geniesse deinen Besuch bei uns und erlebe unseren Wald mit allen Sinnen, lass dich in einem geselligen Ambiente kulinarisch verwöhnen und behalte Selzach in guter Erinnerung. Oder noch besser, komm bald wieder!



Quelle: Mario Lo Manto

---

**Einwohnergemeinde Selzach**  
[www.selzach.ch](http://www.selzach.ch)

# ANFAHRT UND ÖFFNUNGSZEITEN

Du erreichst die Solothurner Waldtage 2024 am besten zu Fuss oder mit dem Shuttlebus ab dem Bahnhof Selzach.



## Ort

Die Solothurner Waldtage 2024 finden im Brüelwald in Selzach statt. Start Waldrundgang und Infopoint: Brühlstrasse 14, 2545 Selzach.

## Öffnungszeiten Waldrundgang

Fr 06.09.2024: 15–18 Uhr  
Sa 07.09.2024: 9–18 Uhr  
So 08.09.2024: 9–16 Uhr

## Anreise ÖV

20 min Fussweg oder Shuttlebus ab Bahnhof Selzach, 10 min Fussweg ab Bushaltestelle Pfarreizentrum

## Waldtage für alle

Beim Infopoint kannst du bei Bedarf auf Voranmeldung einen geländegängigen Rollstuhl ausleihen.

*Bestellung geländegängiger Rollstuhl:*  
[info@waldtage-so.ch](mailto:info@waldtage-so.ch)

## Anreise Auto

Parkplätze: siehe Plan.

## Eintritt

Erwachsene 5 CHF, Kinder gratis



# VERPFLEGUNG

8

## Geniesse das vielfältige Verpflegungsangebot beim Festgelände, dem Restaurant zur Säge und der Funrange.



Quelle: Scholl Fleisch und Feinkost AG, Seizach

Auf dem Festgelände beim Mehrzweckgebäude an der Brühlstrasse 14 erwartet dich ein reichhaltiges Verpflegungsangebot. Am Freitag-nachmittag betreibt die Scholl Fleisch und Feinkost AG die Festwirtschaft. Am Samstag und Sonntag freuen sich zahlreiche Dorfvereine auf deinen Besuch an ihren Essenständen.

Auf dem Waldrundgang gibt es weitere Verpflegungsangebote beim Restaurant zur Säge und bei der Funrange sowie erfrischende Getränke in der Sandsteinhöhle «Bierkeller».

### Öffnungszeiten Festwirtschaft

Fr 06.09.2024: 15–22 Uhr  
Sa 07.09.2024: 9–22 Uhr  
So 08.09.2024: 9–18 Uhr

**Pack keine Risiken ein!**

Schütz dich und die Umwelt.

**Mitgebrachte Tiere, Pflanzen, Obst oder Gemüse können gefährlich sein.**



Schweizerische Eidgenossenschaft  
Confédération suisse  
Confederazione Svizzera  
Confederaziun svizra

Bundesamt für Umwelt BAFU



**Bringen Sie keine Pflanzen oder Tiere aus den Ferien nach Hause.**



**Wenn Sie trotzdem Pflanzen oder Tiere einführen: Informieren Sie sich – am besten vor Ihrer Reise.**



[riskiers-nicht.ch](https://www.riskiers-nicht.ch)



# SCHULPROGRAMM

## Vom 2. bis 6. September besuchen rund 150 Schulklassen das Schulprogramm der Solothurner Waldtage 2024.

Die angemeldeten Schulklassen besuchen auf einem halbtägigen Waldrundgang drei Posten. An den Posten erleben die Schulkinder vom Kindergarten bis zur Oberstufe den faszinierenden Wirtschafts-, Lebens- und Erholungsraum Wald mit allen Sinnen.

So können sie beispielsweise zuschauen, wie die Forstleute einen Baum fällen, mit Zimmerleuten eine

begehbare Holzbrücke bauen oder spielerisch die vielfältigen Lebensräume entdecken, welche die Waldbäume im Lauf ihres Lebens bieten. An anderen Posten erleben sie das Wunder hölzerner Klangwelten oder geniessen wild wachsende Köstlichkeiten des Waldes.



*Die Schulkinder erleben den Wald mit allen Sinnen.*



# ERÖFFNUNG

**Am Freitagnachmittag, 6. September 2024 werden die Waldtage offiziell eröffnet.**



## **Eröffnungsfeier mit geladenen Gästen**

Am Freitagnachmittag um 14 Uhr eröffnet Regierungsrätin Brigit Wyss die Solothurner Waldtage 2024. Eingeladen zum Festakt sind Sponsoren, Partner und weitere geladene Gäste.



## **Herzlich willkommen!**

Ab 15 Uhr ist auch die Öffentlichkeit auf den Waldrundgang eingeladen. Wir freuen uns auf dich. Auf bald im Wald!

# FEIERABENDTREFF PRO HOLZ SOLOTHURN

11

**Am Donnerstag, 5. September, verleiht die Pro Holz Solothurn den Prix Lignum-Sonderpreis «Holz SO stark!» sowie die Lernendenpreise Wald und Holz.**

Am 5. September lädt die Pro Holz Solothurn zum Feierabend-Treff auf dem Festgelände der Solothurner Waldtage 2024 ein.

Sie zeichnet Holzobjekte mit dem Solothurner Sonderpreis «Holz – SO stark!» des Prix Lignum 2024 aus. Um den Preis konkurrieren 20 Holzbauten und 4 Schreinerarbeiten, welche im Kanton Solothurn für den Prix Lignum 2024 eingereicht wurden. Entdecke die eingereichten Objekte hier: [www.prixlignum.ch](http://www.prixlignum.ch)

Ebenfalls ausgezeichnet werden die jeweils besten Absolvierenden der Lehrberufe der Wald- und Holzbranche.

**Pro Holz Solothurn**

[www.proholz-solothurn.ch](http://www.proholz-solothurn.ch)

**Do 05.09.2024: 18–20 Uhr**

Mehrzweckgebäude, Brühlstr. 14

**Anmeldung bis 26.08.2024**

erforderlich: [www.bwso.ch/events/events-proholz/](http://www.bwso.ch/events/events-proholz/)

**PRO HOLZ  
SOLOTHURN**  
Arbeitsgruppe des BWSO

**HOLZ  
SO stark!**  
Sonderpreis Pro Holz Solothurn

Melde dich hier an:



*Einer der Preisträger  
des Sonderpreises  
«Holz – SO stark!»  
2021: Das Stöckli  
vom Ettershof,  
Selzach*



Quelle: Philip Hechtmeiser, Zürich



# ANLÄSSE

12



Melde dich hier an:  
[tinyurl.com/waldtage-anlass](https://tinyurl.com/waldtage-anlass)



## Entdecke auf einer Exkursion die Fledermäuse im Brüelwald oder erlebe die Kraft des Waldes.

### Exkursion Fledermäuse im Wald

Beobachte die Fledermäuse bei ihrer nächtlichen Jagd. Mit Ultraschall-detektoren hören wir die Rufe der Fledermäuse und erfahren Spannendes zu den heimlichen Flugkünstlern.

**Fr und Sa 19.30 Uhr** (90 min)

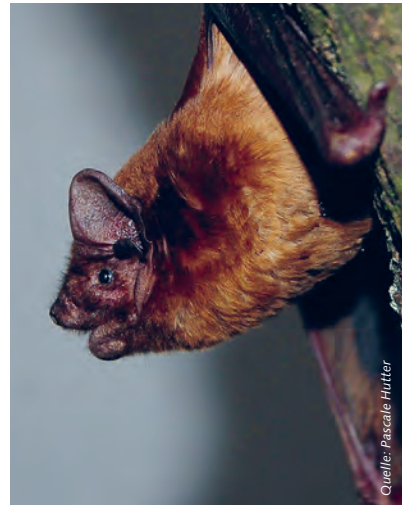
Treffpunkt: Naturstation

Anmeldung erforderlich

---

**Fledermausschutz Kt. SO**

[www.fledermausschutz-so.ch](http://www.fledermausschutz-so.ch)



Quelle: Pascale Hütter



### Waldbaden – Shinrin Yoku

Beginne den Tag mit einer achtsamkeitsbasierten Entspannung für Körper und Geist in Verbindung mit der Natur.

**Sa und So 7.30 Uhr** (90 min)

Treffpunkt: Waldeingang Brühlstrasse

Kosten: 20 CHF

Anmeldung erforderlich



---

**Waldbaden Solothurn**

[www.waldbadensolothurn.ch](http://www.waldbadensolothurn.ch)

**momo&ronja**

[www.momoundronja.ch](http://www.momoundronja.ch)



Quelle: ZVG

## Die Kraft der Natur

Wir feiern mit Sprache und Musik unsere Natur als Ort der Freude, des Trosts und der Dankbarkeit. In spirituellen und philosophischen Momenten kommen wir zusammen und schöpfen Kraft. Alle Naturfreundinnen und -freunde sind herzlich eingeladen.

So 9.30 Uhr (60 min)

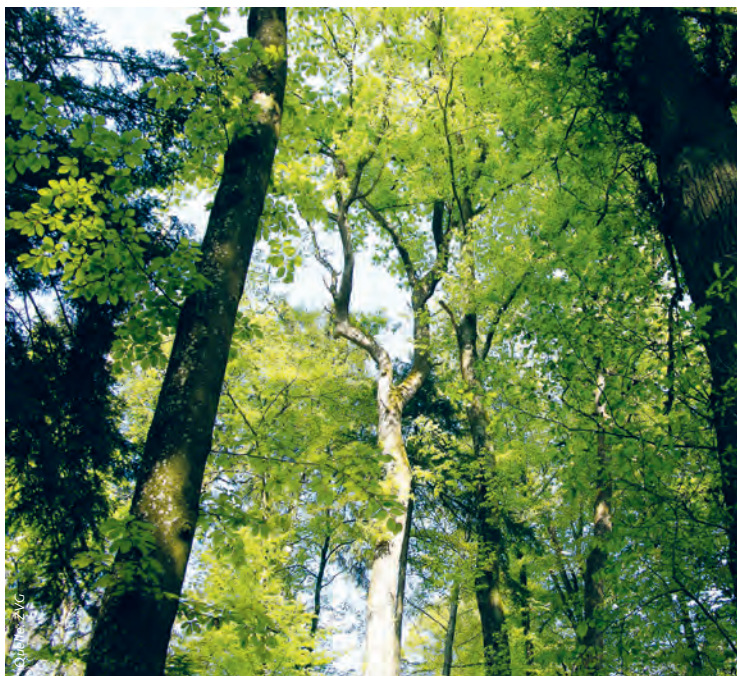
Ort: Naturstation  
ohne Voranmeldung

### Dr. Reto Stampfli

*Philosoph und Theologe*

Jagdhornbläser Wandfluh – Bettlach

[www.wandfluh-bettlach.ch](http://www.wandfluh-bettlach.ch)



### Anlässe

**Freitag, 06.09.2024**

19.30 Uhr Exkursion  
Fledermäuse im Wald

**Samstag, 08.09.2024**

7.30 Uhr Waldbaden  
19.30 Uhr Exkursion  
Fledermäuse im Wald

**Sonntag, 09.09.2024**

7.30 Uhr Waldbaden  
9.30 Uhr Die Kraft der Natur



Melde dich hier an:  
[tinyurl.com/waldtage-anlass](https://tinyurl.com/waldtage-anlass)



# PROGRAMM AKTIVITÄTEN

An verschiedenen Posten und weiteren Orten gibt es zu bestimmten Zeiten Vorführungen, Aktivitäten zum Mitmachen oder Waldführungen.

## FREITAG

Aktivität	15 Uhr				16 Uhr				17 Uhr			
	00	15	30	45	00	15	30	45	00	15	30	45
Waldbewirtschaftung (60 min)												
Holzhacker												
Mobile Säge in Aktion												
Alpaka-Stallvisite												
Holzrücken mit Pferden (45 min)												
Märlistunde												
Suchhunde-Demo (45 min)												
Wildkräuter-Rundgänge (30 min)												

## SAMSTAG / SONNTAG

Aktivität	9 Uhr				10 Uhr				11 Uhr				12 Uhr		
	00	15	30	45	00	15	30	45	00	15	30	45	00	15	30
Waldbewirtschaftung (60 min)															
Holzhacker und Fällgreifer															
Jagdhunde-Demo (45 min)															
Mobile Säge in Aktion															
Alpaka-Stallvisite															
Alpaka-Parcours (30 min)															
Schnitzen mit dem Sackmesser															
Show-Schnitzen (60 min)															
Holzrücken mit Pferden (45 min)															
Märlistunde															
Suchhunde-Demo (45 min)															
Wildkräuter-Rundgänge (30 min)															



# WALDTAGE-WETTBEWERB / ERLEBNIS REGA

16

## Waldtage-Wettbewerb: Erkunde die Waldtage auf einem Orientierungslauf durch den Brüelwald.



Erlebe die Faszination vom Orientieren mit einer OL-Karte und Laufen! Kurz gesagt: mache OL und laufe mit Köpfchen. Mitmachen können Gross und Klein, Familien und Neugierige. Finde alle OL-Posten und gewinne mit etwas Glück einen der tollen Preise.

Die OL-Karte sowie Wettbewerbs-talons gibt's beim Infopoint. Wir freuen uns auf dich!

---

### OLG Biberist SO

[www.olgbiberistso.ch](http://www.olgbiberistso.ch)

### Bucheggberger Orientierungsläufer

[www.bucheggbergerol.ch](http://www.bucheggbergerol.ch)



---

### OL Regio Olten

[www.olregioolten.ch](http://www.olregioolten.ch)

---

## Tauche beim Festgelände in die Rega-Welt ein.



Eine Rega-Crew besucht am Sonntag die Solothurner Waldtage 2024 mit dem Rettungshelikopter und bietet Einblicke in die Welt der Luftrettung. Möchtest du wissen, wie es im Rega-Helikopter aussieht oder wie man Rettungsanitäterin oder Rettungsanitäter bei der Rega wird? Unsere Crew freut sich auf dich!



---

Rega

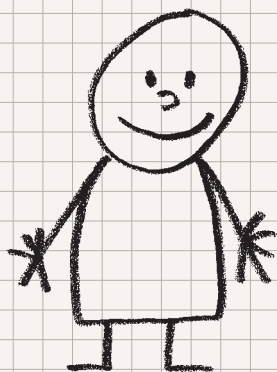
[www.rega.ch](http://www.rega.ch)



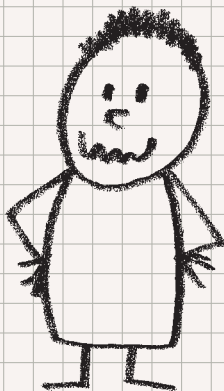


## Schadenskizze

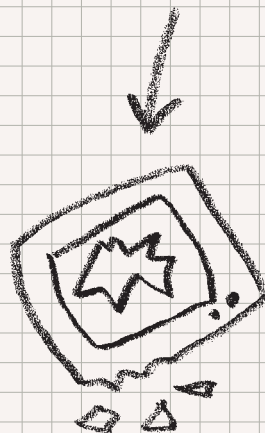
Klein  
Peter



Klein  
Eugen



Klein  
Holz



Was immer kommt – wir helfen Ihnen  
rasch und unkompliziert. [mobiliar.ch](https://www.mobilier.ch)

**Generalagentur Solothurn**  
René Biri und Team  
Wengistrasse 26  
4502 Solothurn  
T 032 625 83 83  
[solothurn@mobilier.ch](mailto:solothurn@mobilier.ch)

**die Mobilier**



# WALDRUNDGANG

18

## Auf dem Waldrundgang erlebst du den Wirtschafts-, Lebens- und Erholungsraum Wald mit allen Sinnen.

An 31 Themenposten lernst du den Wald von verschiedenen Seiten kennen. Das Forstpersonal, Holzbauunternehmen sowie Holzenergielieferanten stellen den lokalen nachwachsenden Rohstoff Holz vor. Naturschutzorganisationen bringen dir den Wald als Lebensraum einer vielfältigen Fauna und Flora näher und Freizeit-

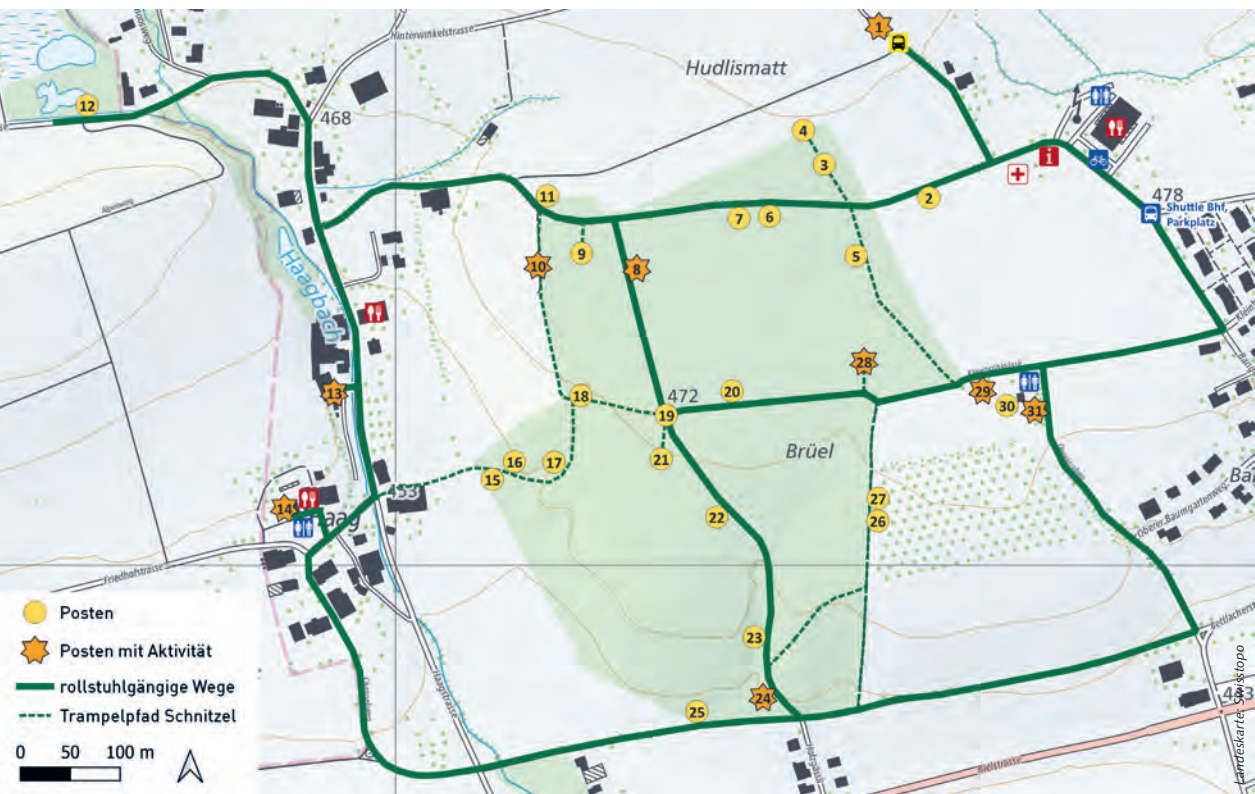
vereine sowie Waldpädagoginnen laden dich ein, den Wald als vielseitigen Erholungsraum kennenzulernen.

### Besuchszeiten Waldrundgang

Fr 06.09.2024: 15–18 Uhr

Sa 07.09.2024: 9–18 Uhr

So 08.09.2024: 9–16 Uhr





- 1 **WALDBEWIRTSCHAFTUNG** | Forstbetrieb Leberberg · Ehrenbolger & Suter AG · Isch Forst & Technik AG
- 2 **WIR SIND DIE BRÜCKENBAUER** | Späti Holzbau AG
- 3 **KLINGENDES HOLZ** | Ruedi Kissling
- 4 **UNESCO WELTNATURERBE BETTLACHSTOCK** | Amt für Raumplanung
- 5 **WALDART – WALDKUNST** | Natur Erlebnis Wald
- 6 **IG MOUNTAINBIKE KANTON SOLOTHURN** | IG Mountainbike Kt. Solothurn
- 7 **SOLOTHURNER WANDERWEGE** | Solothurner Wanderwege
- 8 **HOLZHACKER UND FÄLLGREIFER** | Holzschnitzel AG · Gebr. Straumann AG
- 9 **WILDLEBENDE HONIGBIENEN IM WALD** | Forstbetrieb Dorneckberg
- 10 **JAGD UND WILDTIERE** | Hegering Leberberg
- 11 **UNSER TRINKWASSER** | Wanner AG
- 12 **BIBER** | Martin Jost
- 13 **ZIMMEREI, SCHREINEREI, MOBILES SÄGEN** | Flück Zimmerei und Holzbau · Schreinerei Bardet · Mobiles Säge- und Fräswerk Florian Schober
- 14 **LANDWIRTSCHAFT – KÜRBIS – ALPAKA** | Funrange
- 15 **WALDRAND** | Forstpersonalverband Kanton Solothurn
- 16 **WALD DER ZUKUNFT** | Amt für Wald, Jagd und Fischerei
- 17 **BIERKELLER** | Bürgergemeinde Selzach
- 18 **LEBENS LAUF DER BÄUME** | Pro Natura Solothurn
- 19 **KLIMAFREUNDLICHE WÄRME AUS HOLZ** | BKW AEK Contracting AG & AEK Pellet AG
- 20 **WALDBODEN** | Amt für Umwelt
- 21 **FASZINATION PILZE** | Verein für Pilzkunde Grenchen & Umgebung
- 22 **WALD VERDIENT RESPEKT** | OK Solothurner Waldtage 2024
- 23 **WALDBERUFE** | Forstpersonalverband Kanton Solothurn
- 24 **HOLZRÜCKEN MIT PFERDEN** | Kutscherei Peter Nussbaumer
- 25 **WALDBRAND** | Feuerwehr Selzach
- 26 **FASZINATION BIENEN** | Bienenzüchterverein Grenchen und Umgebung
- 27 **LEBENSRAUM EICHE** | Verein für üsi Witi · BirdLife Solothurn
- 28 **MÄRLI WALD** | Natur Erlebnis Wald
- 29 **SUCH- UND RETTUNGSHUNDE** | REDOG Schweizerischer Verein für Such- und Rettungshunde
- 30 **PHENO-RANGER** | Rangerdienst Jura-Südfuss
- 31 **DIE WALDKÜCHE** | Naturpark Thal



# 1

# WALDBEWIRTSCHAFTUNG

**Nimm den Shuttlebus und besuche den Satellitenposten am Berg. Wir zeigen dir, wie wir den Wald bewirtschaften.**



Quelle: FB Leberberg

### Rundgang Waldpflege

Wir pflegen den Jungwald, sodass ein vielfältiger, multifunktionaler Wald heranwächst.

**Forstbetrieb Leberberg**

[www.forstbetrieb-leberberg.com](http://www.forstbetrieb-leberberg.com)



Quelle: Ehrenbolger & Suter AG

### Vorführung Harvester

Der Harvester ist ein starkes Multitalent. Schau zu, wie er die Bäume packt, fällt und entastet.

**Ehrenbolger & Suter AG**

[www.ehrenbolger-suter.ch](http://www.ehrenbolger-suter.ch)



Quelle: Isch Forst & Technik AG

### Vorführung Forwarder

Schau zu, wie der Forwarder das Holz aus dem Bestand transportiert und an der Waldstrasse sortiert.

**Isch Forst & Technik AG**

[www.ischforst.ch](http://www.ischforst.ch)

**Abfahrt Shuttlebus**  
halbstündlich,  
xx.15 und xx.45 Uhr

letzte Abfahrt:  
Fr + Sa: 16.45 Uhr  
So: 14.45 Uhr

### Waldbewirtschaftung

Auf einem Rundgang zeigen wir dir den Weg vom Keimling über die Jungwaldpflege und die Holzernte bis zum Rundholz.

Fr–So: durchgehend  
Dauer: 60 min



**FORSTBETRIEB  
LEBERBERG**

**IHR  
DIENSTLEISTER  
FÜR  
WALD & HOLZ**

Forstbetrieb Leberberg  
Känelmoosstrasse 29  
2545 Selzach  
032 641 16 80  
forstbetrieb-leberberg.ch



# 2

## WIR SIND DIE BRÜCKENBAUER

22

### Bau mit uns eine begehbare Brücke aus massiven Holzbrettern nach dem Vorbild von Leonardo da Vinci.

**SPÄTI** natürlich  
H O L Z B A U

Hast du gewusst, dass Leonardo Da Vinci nicht nur ein begnadeter Bildhauer und Maler war, sondern auch ein grosses Interesse an Technik hatte? So skizzierte er eine selbsttragende Brücke ohne Nägel und Leim, wie sie die Ingenieure Konrad Gruter und Ludwig von Eyb bereits im Jahre 1424 gebaut haben. Diese Brücken wurden vor

allem in Kriegszeiten häufig gebaut, weil sie mit vorgefundnen Hölzern an Flussufern zusammengesteckt werden können, um einem Heer eine Flussüberquerung zu ermöglichen.

An unserem Posten bauen wir nach den Skizzen von Leonardo da Vinci eine selbsttragende Brücke mit Holzbrettern verschiedener Länge und Breiten, ohne Schrauben und ohne Verbindungsmittel. Dafür braucht es Mut, Hände, die anpacken und ein starkes Team. Denn das Brückenteam muss sich einig werden, wie gross, wie steil und wie stark die Brücke werden soll, damit sie hält, wenn das ganze Brückenteam darauf steht. Mutige Konstrukteurinnen und Konstrukteure sind also gefragt. Zusammen mit unserem fachkompetenten Team werden wir zu Brückenbauenden in Friedenszeiten.



**Späti Holzbau AG**  
[www.spaeti-holzbau.ch](http://www.spaeti-holzbau.ch)

# GEMEINSAM STARK IM HOLZBAU

## Die Sektion Solothurn des Verbandes Holzbau Schweiz vernetzt 32 engagierte Holzbaubetriebe, die sich gemeinsam für die Zukunft des Holzbaus einsetzen.

Unsere Mission ist es, Innovation und nachhaltige Baupraktiken zu fördern und so aktiv die Entwicklung des Bauens zu gestalten. Ein Kernbereich unserer Tätigkeit ist die Ausbildung neuer Fachkräfte. Jährlich bilden wir im Kanton Solothurn etwa 30 Zimmerleute aus, wobei unsere Sektion die überbetrieblichen Kurse organisiert und die Lehrabschlussprüfungen verantwortet. So können wir hohe Qualitätsstandards gewährleisten und die handwerkliche Tradition in der Holzbauindustrie weitertragen. Durch unser starkes Netzwerk fördern wir den Austausch von Fachwissen und unterstützen die Implementierung neuer Technologien. Unsere Mitgliedsbetriebe sind führend in der Anwendung fortschrittlicher und nachhaltiger Bauweisen. Die Sektion Solothurn steht im Zentrum der regionalen Holzbauentwicklung und vereint traditionelles Handwerk mit modernen, innovativen Ansätzen. Wir spielen eine entscheidende Rolle in der



Branche und stellen sicher, dass unsere Mitglieder optimal vernetzt und unterstützt werden. Gemeinsam prägen und bewahren wir die Kunst des Holzbaus für zukünftige Generationen.

**Holzbau Schweiz,  
Sektion Solothurn**

[www.holzbau-schweiz.ch/solothurn](http://www.holzbau-schweiz.ch/solothurn)

**holzbauschweiz**

Sektion Solothurn



## 3

## KLINGENDES HOLZ

24

**Erlebe die Holzklänge mit all deinen Sinnen. Erfahre, wie ein Baumtelefon funktioniert.**



Quelle: Manfred Hügel

Xylophon ist griechisch und bedeutet «Klingendes Holz». Wenn du ein Xylophon anschlägst, beginnt das Holz zu schwingen. Die dadurch entstehenden Druckveränderungen in der Luft nehmen wir als Töne wahr. Hast du gewusst, dass der Klang eines Xylophons nicht nur von der Länge und Dicke des Holzes, sondern auch von der Holzart abhängt?

An unserem Posten bringst du das Holz zum Klingeln und testest, wie es den Schall leitet.

---

**Ruedi Kissling**



Quelle: Manuela Schmutz

### **Bau dir dein eigenes Waldinstrument**

Anleitung Baumnussrassel: Knacke ein paar Baumnüsse und lege die Nusschalen paarweise beiseite. Knote einige Halme von Lische (See-gras-Segge) oder anderen Waldgräsern zusammen. Lege nun den Knoten zwischen zwei Nusschalen und leime diese mit etwas Weissleim zusammen. Die Grashalme flechtest du zu einem kurzen Zopf. Flechte einen weiteren Zopf aus Waldgras. In diesen ffügst du die Zöpfe mit den Baumnüssen ein. Verknote am Schluss die beiden Enden.

Du kannst die Rassel natürlich genauso gut auch mit Hanfschnur basteln und anstelle von Baumnüssen andere Naturmaterialien wie beispielsweise Eicheln oder Föhrenzapfen verwenden.



# UNESCO WELTNATURERBE BETTLACHSTOCK



**Seit 2021 ist der Bettlachstock UNESCO-Weltnaturerbe. Wir zeigen, was es dort zu entdecken gibt und präsentieren die 11 Solothurner Waldwanderungen.**

Im Wald, in dem man sich wie in einer Säulenhalle wähnt, erschallt ein durchdringendes «grü-grü-grü-grü». Kurz darauf landet an der Buche ein schwarzer Vogel mit einem roten Scheitel. Ein Schwarzspecht! Der Vogel hat in der Buche seine Höhle, wo er seine Jungen grosszieht. In anderen Bäumen sucht er nach Waldameisen. Der Schwarzspecht ist nicht allein im alten Buchenwald. Die Wildkatze jagt ungesehen im Wald. Die Baumrarder, welche alte Schwarzspechthöhlen nutzen, ernähren sich von Mäusen und Vogeleiern, aber auch von Mehlbeeren. Gämsen knabbern an den Knospen der Türkenbundlilie oder an den Blättern des Alpengeissblatts. Die Raupen des Waldteufels stopfen sich mit Blaugras und Hainsimse voll. Im Holz von abgestorbenen Bäumen entwickeln sich Larven von Bockkäfern. Im Boden breitet sich das Geflecht der Pilze aus. Alles spielt zusammen, über und unter dem Boden – seit Jahrhunderten und Jahrtausenden. Die



komplizierte Ökologie ist am Bettlachstock erlebbar und wird erforscht. Aus diesem Grund wurden die Wälder am Bettlachstock 1985 zum Waldreservat und 2021 von der UNESCO zum Weltnaturerbe erklärt.

An unserem Stand geben wir Tipps, wie du das Weltnaturerbe und andere Wälder erkunden kannst.

---

**Amt für Raumplanung**  
*arp.so.ch*

 **KANTON solothurn**  
*Amt für Raumplanung*



## 5

## WALDART – WALDKUNST

26

### Nutze achtsam Naturmaterial und experimentiere damit. Lass dich inspirieren und gestalte ein kleines Kunstwerk.



Natur Erlebnis Wald

Lass dich bei uns durch die Wald-Kunstwerke, welche die Schüler und Schülerinnen während der Woche kreiert haben, inspirieren und probiere selber etwas aus. Experimentiere achtsam mit Naturmaterial. Alles ist möglich, nichts ist falsch.

Für ein Waldbild räumst du zuerst die «Leinwand» - also den Boden - frei und legst einen deutlichen Rahmen darauf. So wird dein Bild gut sichtbar. Jetzt geht es ans

Sammeln, Ordnen und Legen. Brauchst du Tipps oder eine hilfreiche Hand? Wir stehen dir mit Rat und Tat gerne zur Seite. Ein Waldbild legen ist nur eine von vielen Möglichkeiten. Auch Dreidimensionales, Hängendes oder Stehendes lässt sich hiermit gestalten. Du kannst stapeln, mit Föhrennadeln, Grashalmen und Stäckli nähen, du kannst weben und flechten, aber auch mit Dornen, Stacheln, und Stöcken nageln und stecken (in Erde/ Totholz). Du kannst verkeilen und einklemmen, aber auch mit Harz, Säften, Schneckenschleim und Spinnweben kleben. Ehrensache ist, dass wir beim Erstellen unserer Natur-Kunstwerke folgende Punkte beachten: Seltenheiten und Tiere lassen wir in Ruhe. Baumrinden werden nicht verletzt. Wir nutzen Naturmaterial achtsam. Sackmesser, Schnur, Nägel und Co. bleiben zu Hause.



Quelle: Ursula Fluri ©

---

**Natur Erlebnis Wald**
[www.natur-erlebnis-wald.ch](http://www.natur-erlebnis-wald.ch)

# IG MOUNTAINBIKE KANTON SOLOTHURN



**Wir setzen uns ein für ein friedliches Miteinander und fördern die Koexistenz auf allen bestehenden Freizeitwegen im Kanton.**

Mit zunehmender Nutzung des Solothurner Wegnetzes stehen die Mountainbikenden einem immer grösser werdenden Konfliktpotenzial gegenüber. Die IG Mountainbike Kanton Solothurn hat es sich deshalb zur Aufgabe gemacht, alles in ihrer Macht stehende zu tun, um künftige Fahrverbote für Mountainbikende zu verhindern.

Wir möchten nicht neue Infrastrukturen zum Mountainbiken schaffen, sondern vielmehr das bestehende kantonale Wegnetz erhalten und uneingeschränkt nutzen (Koexis-

tenz). Als Stimme aller Mountainbikenden im Kanton Solothurn will die IG bei gesetzgebenden Prozessen mit Auswirkung auf das Mountainbiken mitwirken und mitgestalten. Wir wollen im Kanton Solothurn nicht mehr länger eine Gruppe loser Mountainbikender sein, sondern gehört und respektiert werden. Wir setzen uns für den Abbau von Ungleichbehandlungen gegenüber ähnlichen Freizeitaktivitäten ein.



---

**IG Mountainbike Kanton Solothurn**  
[www.mtb-so.ch](http://www.mtb-so.ch)





# SOLOTHURNER WANDERWEGE

28

**Willkommen bei den Solothurner Wanderwegen! Unser Verein unterhält das 1'300 km lange Wegnetz und fördert das Wandern als gesunde Freizeitaktivität.**



Hast du gewusst, dass es unseren Verein seit 45 Jahren gibt? Seit der Gründung im Jahr 1979 sind wir zuständig für die Pflege des Wanderwegnetzes. Wir unterhalten im Auftrag des Kantons Solothurn die Signalisation der Wanderwege und kontrollieren jährlich 1 371 Kilometer Wegabschnitte. Die Solothurner Wanderwege bieten zahlreiche geführte Wanderungen in verschiedenen Regionen der Schweiz an. Unsere

ausgebildeten Wanderleitenden kümmern sich um die Wanderroute und um deine Sicherheit. Zusammen mit der IG Mountainbike Kanton Solothurn sind wir mit einem informativen und interessanten Stand an den Solothurner Waldtagen 2024 präsent. Wir freuen uns auf deinen Besuch.

## Solothurner Wanderwege

[www.solothurner-wanderwege.ch](http://www.solothurner-wanderwege.ch)



Quelle: Roland Zumbühl

## Wandertipp

Route: Bahnhof Oensingen – Schlosswald – Schloss Neu Bechburg – Rest. Roggen- Chluser Roggen – Burg Alt Falkenstein – Thalbrücke/Balsthal. Die Wanderung führt durch den Wald zum Roggen mit schöner Aussicht ins Mittelland und zu den Alpen. Der Weg über die Burg Alt Falkenstein öffnet den Blick in die Klus und ins Tal.  
2 ½ Std.

# HOLZHACKER UND FÄLLGREIFER



29

## Holzhackmaschinen können ganze Baumstämme zu Holzschnitzeln verarbeiten. So entsteht aus dem Rohstoff Holz ein wertvoller Brennstoff.

Holzsnitzel leisten einen wichtigen Beitrag zu einer sauberen und erneuerbaren Energiezukunft. Unser Familienbetrieb verarbeitet seit über dreissig Jahren Holz der regionalen Forstbetriebe zu qualitativ hochwertigen Holzsnitzeln.

Hast du gewusst, dass der Anteil Feinanteile entscheidend ist für den Brennwert der Schnitzel? Für Qualitätsholzsnitzel braucht es Hackgut ohne Blätter und Nadeln und mit wenig Rinde. Wir beziehen das Holz bei Forstbetrieben der Region. Dank zentral gelegenen Hackorten sind bei uns die Transportwege kurz, sodass wir zusam-

men mit unseren Kunden einen wichtigen Klima-Beitrag leisten können. Wir freuen uns auf deinen Besuch.



### Holzsnitzel AG

[www.holzsnitzelag.ch](http://www.holzsnitzelag.ch)



### Vorführungen Holzhacker

Erlebe live mit, wie unser Hacker mit einer Leistung von 650 PS Stammholz von bis zu 70 cm Durchmesser zerkleinert.

Fr–So: halbstündlich, xx.15 und xx.45 Uhr (ohne 9.15, 12.15, 12.45 Uhr)

### Vorführungen Fällgreifer

Schau zu, wie der Fällgreifer Bäume packt und mit einem Sägeschwert oder einer Schere fällt.

**Gebr. Straumann AG**  
[gebr-straumann.ch](http://gebr-straumann.ch)

Sa–So: stündlich, xx.45 (ohne 12.45 Uhr)





# WILDLEBENDE HONIGBIENEN IM WALD

**Lerne die heimische «Dunkle Honigbiene» kennen. Sie war schon in unserem Wald zuhause, bevor wir Menschen ihren Honig nutzten.**



Der Forstbetrieb Dorneckberg startete im Jahr 2019 ein Projekt zur «Förderung der wildlebenden Honigbienen». Die Dunkle Biene war nach der letzten Eiszeit die natürliche einheimische Honigbiene in unserer Region. Mit der Industrialisierung wurden leistungsfähigere Bienenarten eingeführt, welche die Dunkle Biene fast vollständig verdrängten. Mit unserem Projekt möchten wir die Dunkle Biene wieder in unsere Wäldern integrieren. Wir werten die

Vegetation auf, um die Lebensräume der wilden Honigbienen und Wildbienen zu verbessern und bauen künstliche Behausungen für die Dunklen Bienen. Die Erkenntnisse aus unserer eigenen Forschungsarbeit fließen direkt in die Waldbewirtschaftung ein. Lerne unser Projekt und die «wildelebende Honigbiene» kennen.

**Forstbetrieb Dorneckberg**  
[www.fb-dorneckberg.ch/waldbienen](http://www.fb-dorneckberg.ch/waldbienen)



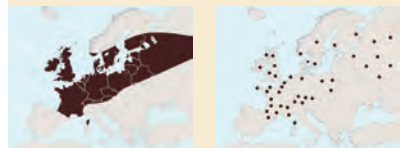
## Steckbrief Dunkle Biene

**Name lateinisch:** *Apis mellifera mellifera*

**Herkunft:** Mittel-, Nord- und Nordosteuropa

**Merkmale:** dunkle Grundfarbe (kaum gelbe Zeichnung), langlebig, winterhart

**Verbreitung:**  
 früher                      heute



## Tauche ein in die faszinierende Welt der Wildtiere und lerne das Kulturhandwerk der Jagd kennen.

Was machen Jägerinnen und Jäger das ganze Jahr, wie bereiten sie sich auf die Jagd vor und welches Wild dürfen sie wann bejagen? Welche Vorschriften gibt es? Wozu ist der Jagdhund da? Warum sehe ich Wildschweine tagsüber fast nie? Ist Wildfleisch gesund? Gibt es Gämsen im Kanton Solothurn? Wie alt muss ich sein, um Jägerin oder Jäger zu werden und wie lange dauert die Ausbildung? Wurde schon immer gejagt? Wozu dient das Fernglas? Was wird mit den Fellen der erlegten Tiere gemacht? Was ist ein Bruch? Was ist eine Büchse, was eine Flinte? Was ist Jagdethik, was heisst Weidgerechtigkeit? Was versteht man unter «roter Arbeit»? Warum heisst der Schwanz des Fuchses in der Jägersprache Lunte? Kümmern sich die Jägerinnen und Jäger nur um die Jagd oder auch um das Wild und den Wald?

Diese und viele weitere Fragen beantworten dir erfahrene Jägerinnen und Jäger. Wir erklären, zeigen Wildpräparate, die Jagdausrüstung



### Hegering Leberberg

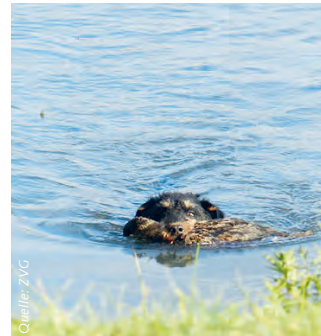
Vereinigung der Jagdvereine des Bezirks Lebern



#### Jagdhunde-Demo

Hundeführerinnen und -führer zeigen ihre Jagdgefährten bei der Arbeit. Lerne die verschiedenen Jagdhunderassen und ihre Einsatzbereiche kennen.

Sa und So: 10 Uhr (45min)



Quelle: ZVG

und wie man Distanzen abschätzt. Bis bald am Posten Jagd und Wildtiere!

#### Hegering Leberberg

[www.hegering-leberberg.ch](http://www.hegering-leberberg.ch)



## 11

## UNSER TRINKWASSER

32

## Woher kommt unser Trinkwasser? Mit Spielen und Versuchen kommen wir dem Trinkwasser auf die Spur.

**WANNER**  
GEOLOGIE UND UMWELTFRAGEN

Wir alle trinken täglich Wasser. Auch brauchen wir Wasser, um unseren Sirup anzurühren oder um Tee und Kaffee zuzubereiten. In der Küche wird mit Wasser das Gemüse gereinigt, Spaghetti und Kartoffeln gekocht und dann natürlich abgewaschen. Im Haus, im Garten und in Gewerbe- und Industriebetrieben wird zusätzlich viel Wasser gebraucht. Hast du

dich schon mal gefragt, wie und woher unser Wasser stammt und wie es in die Leitungen gelangt, damit wir nur den Wasserhahn öffnen müssen, um es zu gebrauchen?

An unserem Posten zeigen dir die anwesenden Geologen, wie aus Regenwasser, das im Untergrund versickert ist, Trinkwasser wird. Wie läuft das Ganze wohl ab? Was ist wichtig, damit wir alle ausreichend mit gutem Trinkwasser versorgt werden können? Welche Rolle spielt der Wald für unsere Trinkwasserreserven? Schmeckt das Trinkwasser immer gleich? Bring dein Trinkwasser mit und wir vergleichen es mit anderen Trinkwasser.

Komm vorbei und lass es dir zeigen. Viel Vergnügen.



Quelle: Wanner AG

**Wanner AG Solothurn**  
[www.wanner-so.ch](http://www.wanner-so.ch)



## Comeback eines «Ökosystemingenieurs» und grossen Baumeisters.

Im 19. Jahrhundert praktisch ausgerottet, konnte sich der Biber in den letzten Jahren durch verschiedene Massnahmen wieder in der Schweiz und Europa ausbreiten. Beim Posten «Biber» erfährst du mehr über die Gründe seiner Ausrottung und wie sich der Biberbestand in der Schweiz erholt hat.

In Fabeln «Meister Bockert» genannt, beeinflusste der Biber in der Vergangenheit immer wieder unser Leben. Sei es als Namensgeber für Ortschaften wie Biberist und Bibern, oder sei es als Lieferant für Felle, Fleisch und sogar Medizin.

Lass dich in diesem Zusammenhang überraschen, was die Kirche und das Medikament Aspirin mit dem Biber zu tun haben.

Durch seine Bauten gestaltet der Biber seinen Lebensraum nach seinen Bedürfnissen und schafft gleichzeitig ein neues Ökosystem mit Lebensräumen für andere Tierarten. Bereits heute können in der Schweiz Bestände an Fischottern festgestellt werden. Eine Wiederansiedlung, die durch die Anwesenheit



des Bibers begünstigt wird. Viele Menschen erfreuen sich an dem putzigen Biber, der sogar meist für Laien in der Dämmerung gut zu beobachten ist. Trotzdem wächst mit der Population auch das Konfliktpotenzial zwischen Mensch und Tier. Auch diese Seite der Medaille möchten wir zusammen mit der Frage nach natürlichen Feinden des Bibers beleuchten.

---

**Martin Jost**



# 13

## ZIMMEREI, SCHREINEREI, MOBILES SÄGEN

Entdecke die Verarbeitungsschritte vom Baumstamm bis zum Brett, Möbel oder Holzhaus. Holz ist ein genialer Rohstoff mit viel Potenzial.



Quelle: Flück Zimmerei & Holzbau

### Zimmerei

Erlebe hautnah, wie aus regionalem Holz die Basis für heimelige Wohnräume entsteht.

**Flück Zimmerei und Holzbau**

[www.flueck-holzbau.ch](http://www.flueck-holzbau.ch)



Quelle: Schreinerei Bardet

### Schreinerei

Hier trifft Tradition auf moderne Technik. Begleite uns bei der Entstehung von Tischen, Schränken, Türen oder Küchen.

**Schreinerei Bardet**

[www.schreinerei-bardet.ch](http://www.schreinerei-bardet.ch)



**Mobiles Säge- und Fräsewerk**  
Florian Schober, Utzenstorf



Quelle: Manfred Hügli

### Mobile Säge in Aktion

Wir präsentieren unser mobiles Sägewerk in Aktion.

Fr + Sa: halbstündlich, xx.15  
und xx.45 Uhr (ohne  
9.15, 12.15, 12.45 Uhr)

So: 10.45, 11.15, 11.45 Uhr  
13.45, 14.15, 14.45 Uhr

**Mobiles Säge- und Fräsewerk**  
Florian Schober

# LANDWIRTSCHAFT – KÜRBIS – ALPAKA

14

35

**Willkommen auf unserem vielseitigen Bauernhof! Lerne unsere flauschigen Alpakas und die Kunst des Schnitzens kennen oder geniess eine Kürbissuppe.**

Ein echter Geheimtipp für besonderen Spass und Verpflegung abseits vom Festgelände für die ganze Familie. Lerne unsere Alpakas kennen, erkunde unseren Kürbispark zum Thema Gruselwald oder geniess im Tenn eine Kürbissuppe, während die Kinder mit der Pfadi Bettlach die Kunst des Schnitzens erlernen.

## Funrange

[www.funrange.ch](http://www.funrange.ch)



### Alpaka-Parcours

Beweise deine Führungsqualitäten im extensiv bewirtschafteten Hochstamm-Obstgarten.

Sa: 15, 15.30, 16, 16.30 Uhr

So: 10.30, 11, 11.30, 12, 12.30 Uhr

Kinder < 8 J. nur in Begleitung

### Alpaka-Stallvisite

Lerne unsere flauschigen Alpakas kennen. Auf der Stallvisite erfährst du vieles zum Tier und zur kostbaren Faser.

Fr: 16 und 17 Uhr

Sa + So: stündlich, ab 14.00 Uhr



### Show-Schnitzen

Schau zu wie mit der Motorsäge eine Holzskulptur entsteht.

Sa: 11 und 13 Uhr (60 min)

flugo

[www.flugo.ch](http://www.flugo.ch)

### Schnitzen mit dem Sackmesser

Lerne mit der Pfadi die Kunst des Schnitzens.

Sa + So: durchgehend

Pfadi Bettlach

[www.pfadibettlach.ch](http://www.pfadibettlach.ch)





## WALDRAND

36

### Entdecke die vielfältigen Lebensräume, welche ein stufiger Waldrand bietet. Wir zeigen dir, wie wir den Waldrand pflegen.



Ein reich strukturierter Waldrand, wo auf engstem Raum Licht- und Wärmeverhältnisse ändern, bietet zahlreichen Tier- und Pflanzenarten Lebensraum. Vom Krautsaum zum Strauchgürtel, über die Weichlaubhölzer und Totholz bis zu den hohen Bäumen des Waldes: Trockene, feuchte oder nasse Böden folgen auf engstem Raum und beherbergen diejenigen Arten, welche am besten angepasst sind. Der Waldrand mit seinen vielfältigen Strukturen ist die Heimat von

unzähligen tierischen Nützlingen für angrenzende Wald- und Landwirtschaftsflächen. Gleichzeitig ist der Waldrand als Lebensraum, Startrampe oder Trittstein zur umliegenden Landschaft für die Fauna von grösster Bedeutung. Lerne, wie wir diesen wichtigen Lebensraum pflegen!

---

**Forstpersonalverband  
Kanton Solothurn**  
[www.fpsso.ch](http://www.fpsso.ch)



## Erfahre, wie sich der Wald im Klimawandel verändert und setze dich mit dem zukünftigen Wald auseinander. Welche Baumarten eignen sich für den Wald der Zukunft?

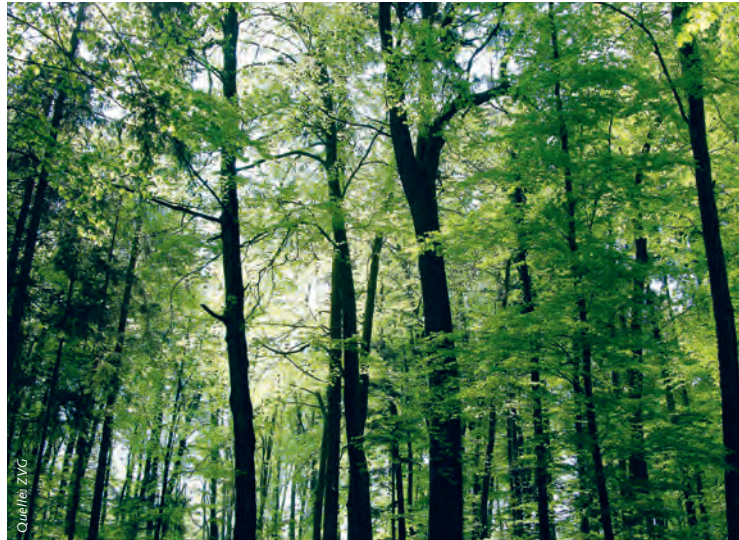
Klimatische Veränderungen setzen dem Wald zu. Trockenheit, Sturmergebnisse und Starkniederschläge schwächen ihn. Als Folge davon sind im ganzen Kanton absterbende Bäume zu beobachten.

Das Waldbild wird sich aufgrund der Veränderungen wandeln. Es gibt mehrere Strategien, wie diesen Veränderungen begegnet werden kann: Nichts tun und die Natur machen lassen, Vielfalt und Durchmischung in der Waldpflege gezielt fördern oder trockenheitstolerante Baumarten einbringen.

Wir stellen dir ein paar dieser Baumarten vor und zeigen, wie sich die unterschiedlichen Strategien auf die Waldfunktionen auswirken.

Schlüpfe in die Rolle der Forstleute und gestalte deinen Wald der Zukunft. Mit Fachpersonen kannst du dann «deinen Wald» diskutieren.

**Amt für Wald, Jagd und Fischerei**  
[awjf.so.ch](http://awjf.so.ch)



### Forschung für den Wald von morgen

In einem landesweiten Forschungsprojekt wurden auf Versuchsflächen 18 Baumarten mit unterschiedlichen Herkünften gepflanzt und deren Klimatoleranz untersucht. Drei Flächen befinden sich im Kanton Solothurn.

**KANTON solothurn**  
Amt für Wald, Jagd und Fischerei



Testpflanzungen WSL  
[wsl.ch/de/projekte/testpflanzungen](http://wsl.ch/de/projekte/testpflanzungen)





## BIERKELLER

38

**Entdecke den kühlen Keller im Brüelwald und geniesse eine Erfrischung. Eine grosse Waldkugelbahn lädt zum Spielen ein.**



**Bürgergemeinde**  
2545 Selzach

Wir laden dich in die Sandsteinhöhle «Bierkeller» ein. Ob hier wohl früher tatsächlich Bier gelagert wurde? Möglich wäre es, denn im 19. Jahrhundert wurde im Haag Selzach Bier gebraut. 1938 erwähnte der Bürgerrat den Bierkeller in einem Protokoll, da er überlegte, den Keller für eine Champignonzucht zu nutzen. Während vieler Jahre fand beim Bierkeller das Waldfest der Musikgesellschaft Selzach statt. Für die Solothurner Waldtage 2024 macht die Bürgergemeinde nun den Bierkeller wieder zugänglich. Die kühle Sandsteinhöhle unter dem Waldboden lädt zum Ausru-

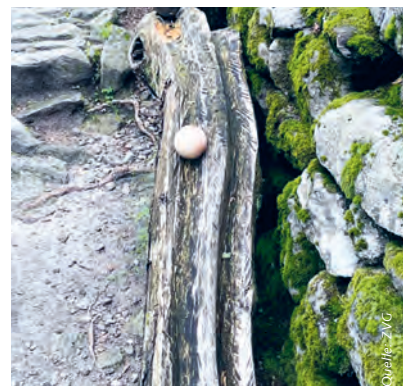
hen und Verweilen ein. Die Mitglieder des Bürgerrats schenken hier Bier und Wasser aus. Auf dem Weg zum Bierkeller haben Kinder die Möglichkeit, den Wald entlang einer Waldkugelbahn kennenzulernen. Die Kugelbahn führt vom Spazierweg durch den lichten Brüelwald zum Bierkeller. Sie verbindet das Erlebnis Wald, kindliche Neugier und Bewegungsfreude im gemeinsamen Spiel.

**Bürgergemeinde Selzach**

[www.selzach.ch/gemeinde/buergergemeinde.html/162](http://www.selzach.ch/gemeinde/buergergemeinde.html/162)



Quelle: BC Selzach



Quelle: A/C

# BÜRGERGEMEINDE SELZACH STELLT SICH VOR

## Der Besitz der Bürgergemeinde Selzach ist geprägt durch landwirtschaftliches Kulturland und eine eindrückliche Waldfläche.

Mit 127 Hektaren Kulturland und 582 Hektaren Wald gehört Selzach zu den flächenmässig grösseren Bürgergemeinden der Region. Das Kulturland befindet sich in der Witi, auf der Rütene bis zum Waldrand und im Gebiet Süls. Landwirte aus Selzach bewirtschaften die Parzellen mit Ackerkulturen, Wiesen und Weiden. Das grosse Waldgebiet bewirtschaftet der Forstbetrieb Leberberg. Etwa die Hälfte des geernteten Holzes wird als Stamm- und Industrieholz verkauft. Aus der anderen Hälfte entsteht Energieholz. Bürgergemeinde und Forstbetrieb arbeiten eng zusammen. Es ist uns ein wichtiges Anliegen, dass der Wald nachhaltig bewirtschaftet wird. Der Wald wird sich in Zukunft verändern. Der Forstbetrieb bereitet den Wald bei der Pflege und bei der Bepflanzung auf die Herausforderungen der globalen Erwärmung vor.

Die Bürgergemeinde ist Besitzerin von Liegenschaften, die unterhalten und manchmal renoviert



werden müssen. Die unter Denkmalschutz stehende Felscheune im Süls wurde sorgfältig restauriert. Das 1811 erbaute Gebäude ist ein wichtiger Zeitzeuge des bäuerlichen Lebens und Arbeitens und soll als historisches Bauwerk weiter bestehen.

In Selzach wohnen aktuell etwa 531 Bürgerinnen und Bürger. Pro Jahr werden vier bis fünf Einbürgerungsgesuche von Familien oder Einzelpersonen gestellt.



**Bürgergemeinde**  
2545 Selzach

---

**Bürgergemeinde Selzach**  
[www.selzach.ch/gemeinde/  
buergergemeinde.html/162](http://www.selzach.ch/gemeinde/buergergemeinde.html/162)



## 18

## LEBENS LAUF DER BÄUME

40

**Erforsche die Lebensräume, die ein Baum im Lauf seines Lebens bietet. Wer lebt wo und welche Spuren findest du?**



### Wunderwerk Wald – das Netzwerk der Bäume

Das mobile Naturerlebniszentrum Naturspur steht am Waldrand. Hier lüften wir spannende Baumgeheimnisse und erforschen Waldmysterien. Entdecke mit uns die Kleinlebensräume, die ein Baum im Laufe seines Lebens bietet. Wer lebt wo und welche Spuren findest du? Was erzählen uns die Rinden, Samen, Blattformen oder Verletzungen über die Lebensstrategien

und das Zusammenleben der Bäume? Weisst du, weshalb die meisten Bäume nicht gerne alleine sind? Hast du gewusst, dass Waldbäume miteinander kommunizieren?

### Eintauchen in die Baumwelt

Wie fühlt sich die Rinde einer alten Eiche an? Wie riecht ein junger Baum? Nehmen Bäume einander eigentlich wahr? Bei uns tauchst du mit allen Sinnen in die Waldumgebung ein und entdeckst auf eigene Faust das Leben der Bäume. Alle Ideen, Ergebnisse, Einsichten, Antworten oder Fotos sammeln, ordnen und präsentieren wir an unserem Posten, sodass ein Kunstwerk aus unzähligen Waldeindrücken entsteht. Ein Abbild der riesigen Biodiversität, die für das Funktionieren des Waldes von grosser Bedeutung ist. Besuche uns und ergänze es mit deinen eigenen Gedanken. Wir freuen uns!



**Pro Natura Solothurn**

[www.pronatura-so.ch](http://www.pronatura-so.ch)



# DIE PRO NATURA SOLOTHURN STELLT SICH VOR

## Wir setzen uns engagiert und mit lokaler Sachkenntnis für die Natur ein.

Pro Natura Solothurn ist eine kantonale Sektion von Pro Natura – der ältesten Naturschutzorganisation der Schweiz. Wir lieben die Natur, verteidigen ihre Interessen und verleihen ihr eine starke Stimme. Die natürliche Vielfalt an Tieren, Pflanzen und Lebensräumen muss erhalten und gefördert werden!

### Unsere Ziele erreichen wir durch:

- Praktischen Naturschutz, indem wir bedrohte Arten gezielt fördern
- Umweltbildung, um Kinder und Erwachsene für die Natur zu begeistern
- Kommunikation, um Menschen zu bewegen über die Natur nachzudenken
- Politischen Naturschutz, damit Gesetze zum Schutz der Natur eingehalten werden

### Was tut Pro Natura?

- Wir sichern und betreuen Naturschutzgebiete.
- Wir werten mit Projekten Lebensräume auf und fördern bedrohte Arten.



- Wir setzen uns ein für eine naturnahe Land- und Waldwirtschaft und einen schonenden Umgang mit natürlichen Ressourcen.
- Wir begeistern Kinder und Erwachsene für die Natur, damit sie sich aktiv und lustvoll für den Erhalt unserer natürlichen Lebensgrundlage engagieren.
- Wir engagieren uns für mehr Biodiversität im Siedlungsraum.



**Pro Natura Solothurn**

[www.pronatura-so.ch](http://www.pronatura-so.ch)





# KLIMAFREUNDLICHE WÄRME AUS HOLZ

**Holz ist ein einheimischer und nachwachsender Energieträger. Erfahre, wie Holzschnitzel und Pellets klimafreundliche Wärme spenden.**

**BAC**  
klimafreundliche Wärme

**AEK Pellets®**  
Ausgezeichnete Qualität.

*Die BAC betreibt mehr als 20 Wärmeverbände, u.a. die Heizzentrale Bellach*

*Die AEK Pellet AG ist die zweitgrösste Pelletproduzentin der Schweiz*

Der Klimawandel ist Teil unseres Lebens. Er beschreibt langfristige Veränderungen von Faktoren wie Niederschlag und Temperaturen. Eine Ursache des Klimawandels ist die erhöhte Menge an CO<sub>2</sub>, die in die Atmosphäre gelangt. Klimafreundliche Wärme aus erneuerbaren Energiequellen zu produzieren, um so den CO<sub>2</sub>-Ausstoss zu minimieren, ist ein elementarer Bestandteil der Energiestrategie. Der zweitwichtigste erneuerbare Energieträger der Schweiz ist Holz.

An unserem Posten erlebst du, wie der nachwachsende Rohstoff Holz auf vielseitige Weise Wärme erzeugen kann. Wir zeigen dir, wie die Nutzung von Energieholz und die nachhaltige Waldbewirtschaftung Hand in Hand gehen.

**BKW AEK Contracting AG**  
[www.bac.ch](http://www.bac.ch)

**AEK Pellet AG**  
[www.aekpellets.ch](http://www.aekpellets.ch)



Quelle: BKW AEK Contracting AG



Quelle: AEK Pellets

**BKW AEK Contracting AG und AEK Pellet AG als Patronatspartner**

Zwei Tochterunternehmen der BKW engagieren sich mit einem gemeinsamen Patronat für die Solothurner Waldtage 2024. Beide Firmen haben einen direkten Bezug zur Nutzung von regionalem Holz für eine klimafreundliche Wärmeproduktion.

Wollen Sie mehr über den  
erneuerbaren CO<sub>2</sub>-Kreislauf  
erfahren und wieso Holz  
klimaneutral ist?

**Besuchen Sie uns an  
unserem Stand Nr. 19.**



[klimafreundlichewärme.ch](http://klimafreundlichewärme.ch)

Patronatspartner

**BAC**  
klimafreundliche Wärme

**AEK Pellets®**  
Ausgezeichnete Qualität.





## WALDBODEN

44

**KANTON** **solothurn**  
Amt für Umwelt



**Der Waldboden lebt! Komm mit auf eine Entdeckungsreise in die Welt des Regenwurmes, ins kostbare Erdreich unter deinen Füßen.**

Boden – wir stehen darauf, bauen darauf, produzieren darauf unsere Lebensmittel und lassen uns davon das Wasser reinigen. Boden ist allgegenwärtig – und doch nehmen wir ihn kaum wahr.

Der Boden ist vor allem aber auch ein äusserst vielfältiger Lebensraum. Jeder Boden ist anders, hat seine besonderen Eigenschaften und seine Geschichte – eine Geschichte, die vor langer Zeit begonnen hat.



Wer die Geschichte erfahren will, muss in die Tiefe blicken: Sichtbar wird das Gestein, der Ursprung des Bodens. Sichtbar werden farbige Zonen, die Bodenhorizonte. Sie erzählen von viel Arbeit. Das Arbeitsteam setzt sich zusammen aus: Klima, Pflanzen, Bodenlebewesen und Wasser. Auch beeindruckend sind dabei die vielfältigen Prozesse, die sich im Boden abspielen.

Für deinen Ausflug an die Solothurner Waldtage 2024 haben wir den Selzacher Waldboden ans Licht geholt und machen so den verborgenen Lebensraum sichtbar und greifbar. Neugierig?

Geh mit uns auf Entdeckungsreise ins dunkle, kostbare Wald-Erdreich unter deinen Füßen. Lass dich an unserem Posten beeindrucken von den gigantisch kleinen, unermüdlischen Erdarbeitern und vom verflochtenen Dasein unter der Wald-Oberfläche.

### Warum wachse ich hier?

Wir zeigen dir, welche Bäume wo am besten wachsen. Nimm eine selbsteingetopfte Weisstanne mit nach Hause.

**Emme Forstbaumschulen AG**  
[emme-forstbaumschulen.ch](http://emme-forstbaumschulen.ch)

Ort: zwischen Posten 19 + 20

**Amt für Umwelt**  
[afu.so.ch](http://afu.so.ch)

 **Emme-Forstbaumschulen AG**  
Emme-pépinières forestières SA

## Pilze sind überall. Weder Pflanzen noch Tiere könnten ohne sie existieren – aber wieso? Lerne verschiedene Pilzformen und ihre Funktionen kennen.

In der Schweiz sind ungefähr 10 000 Arten von Pilzen bekannt – und es werden immer wieder neue entdeckt. Zirka 300 Arten davon sind geniessbar, 200 sind für den Menschen giftig. Wobei nur wenige tödlich giftig sind. Doch der Pilz ist nicht in erster Linie ein Nahrungsmittel, sondern er ist für das Bestehen der Erde notwendig. Denn Pilze helfen der Natur, sich zu erneuern. Der «Verein für Pilzkunde Grenchen & Umgebung» setzt sich für den Erhalt der Pilzwelt ein, indem er einerseits Pilzfachleute ausbildet und andererseits sein Wissen an die Bevölkerung weitergibt. Denn gutes Wissen hilft nicht nur zu verstehen, wie wichtig Pilze für unser Ökosystem sind, sondern gutes Wissen hilft auch, Vergiftung oder gar Todesfälle zu vermeiden.

**Verein für Pilzkunde  
Grenchen & Umgebung**  
[www.pilzverein-grenchen.ch](http://www.pilzverein-grenchen.ch)



### Pilzausstellung

Sa, 21. September, 10 bis 19 Uhr  
So, 22. September, 10 bis 16 Uhr  
Mehrzweckhalle Büelen,  
Bettlach

- Risotto mit Steinpilzen
- Pilzschnitten
- Pilzpastetli
- Kaffee Fliegenpilz
- Feine Torten und Kuchen
- Reichhaltige Tombola



Verein für Pilzkunde  
Grenchen & Umgebung





## WALD VERDIENT RESPEKT

46



### Der Wald ist für alle da – sechs Holzfiguren und eine Eiche zeigen dir ihren Blick auf den Wald und vermitteln den «Waldknigge».

Im Wald sind wir als Gast willkommen. Lerne den Wald aus den unterschiedlichsten Blickwinkeln kennen.

Am Posten bringen dir ein Waldeigentümer, ein Förster, ein Naturfreund, eine Jägerin und eine Bikerin als sprechende Holzfiguren ihre Sicht auf den Wald näher. Auch die Waldtiere und -bäume kommen zu Wort: So kannst du zuhören, wie ein Wildschwein mit einem Reh über uns Menschen im Wald spricht und was eine der

alten Eichen im Brüelwald über die Besuchenden der Solothurner Waldtage 2024 denkt.

Die geschnitzten Holzfiguren hat uns die Abteilung Wald des Kantons Aargau zur Verfügung gestellt. Die Tonspuren haben Mitglieder des OK's in Solothurnerdialekt neu aufgezeichnet.

#### OK Solothurner Waldtage 2024

[www.waldtage-so.ch](http://www.waldtage-so.ch)



#### Waldknigge

Auf Initiative der Arbeitsgemeinschaft für den Wald haben 20 nationale Organisationen zehn Tipps für einen respektvollen Waldbesuch erarbeitet. [waldknigge.ch](http://waldknigge.ch)

Video zum Waldknigge:



## Entdecke bei uns die Berufsbilder in der Waldwirtschaft, sie sind so vielfältig wie der Wald selbst. Vielleicht findest du deinen Traumjob!

Rund ein Drittel der Schweiz ist bewaldet. Der Wald bietet Schutz vor Lawinen und anderen Naturgefahren. Er speichert unser Trinkwasser, filtert Schadstoffe aus der Luft und wirkt dem Treibhauseffekt entgegen. Zudem ist er Lebensraum für Tiere und Pflanzen und ein Ort der Erholung für die Menschen. Wald liefert aber auch Holz, einen vielseitigen Rohstoff! Der Wald muss bewirtschaftet und gepflegt werden. Dafür braucht es kompetente Berufsleute, die technisches, ökologisches und ökonomisches Verständnis haben. Die Ausbildung zum/r Forstwart/-in EFZ ist ein Einstieg in eine faszinierende Berufswelt mit einem umfassenden Aus- und Weiterbildungsangebot. So kannst du dich zum/r Forstmaschinenführer/-in, Seilkranpezialist/-in, Forstwart-Vorarbeiter/-in oder Förster/-in weiterbilden oder ein Studium als Forstingenieur/-in oder Umweltnaturwissenschaftler/-in anpacken. Du hast zahlreiche Möglichkeiten, wo und wie du dein



Berufsleben gestalten möchtest. Arbeiten im Wald heisst in langen Zeiträumen zu denken und zu handeln sowie Verantwortung für kommende Generationen zu übernehmen. Informiere dich an unserem Stand über die Waldberufe!

**Forstpersonalverband  
Kanton Solothurn**  
[www.fpso.ch](http://www.fpso.ch)

**OdA Wald BL/BS/SO**  
[www.bwso.ch/oda-wald-bl-bs-so/organisation](http://www.bwso.ch/oda-wald-bl-bs-so/organisation)



Geschäftsstelle OdA Wald BL/BS/SO  
Organisation der Arbeitswelt | Hauptgasse 48 | 4500 Solothurn



## 24

# HOLZRÜCKEN MIT PFERDEN

48

## Schau zu, wie wir mit unseren Pferden die gefälltten Bäume zur Waldstrasse ziehen.



**Kutschenfahrten  
Nussbaumer Möhlin**

Schau zu, wie die starken Rückepferde die bis zu mehrere Tonnen schweren Baumstämme durch den Wald bis an die Forststrasse ziehen. In unwegsamem Gelände und auf empfindlichen Böden sind sie auch heute noch im Einsatz. Ein gutes Rückepferd ist trittsicher und reagiert präzise auf das Kommando seines Führers. Den Baumstamm zieht es mittels starker Leinen, welche am Kummet befestigt sind – einem steifen, gut gepolsterten Ring, den das Pferd

um den Nacken trägt. Bei der Waldarbeit tragen die Pferde keine Scheuklappen. So können sie den Untergrund und die Umgebung gut wahrnehmen und ihre Schritte sicher setzen.

Hast du gewusst, dass es im Holzrücken mit Pferden auch Wettkämpfe und sogar eine Europameisterschaft gibt?

**Kutscherei Peter Nussbaumer**  
[kutschenfahrten-peternussbaumer.ch](http://kutschenfahrten-peternussbaumer.ch)



### Holzrücken mit Pferden

Schau zu, wie die starken Pferde die gefälltten Bäume zur Forststrasse rücken.

Fr: 15.15 und 17.00 Uhr  
Sa + So: 9.45, 11.30, 13.30  
und 15.15 Uhr  
nur Sa: 17 Uhr

Dauer: 45 min



## Oft reicht ein kleiner Funke für einen grossen Brand. Wir zeigen, wie es gelingt, Waldbrände zu vermeiden und zu bekämpfen.

Waldbrände stellen eine ernste Bedrohung für Natur und Mensch dar. Prävention ist der Schlüssel, um solche Katastrophen zu verhindern. Die Bevölkerung kann einen wichtigen Beitrag leisten, indem sie Feuerverbote respektiert, keine Zigaretten oder Glasflaschen im Wald zurücklässt und Feuerstellen nur an ausgewiesenen Plätzen nutzt. Achtsamkeit und schnelles Handeln sind entscheidend: Bei Rauchentwicklung sollte umgehend die Feuerwehr alarmiert werden.

Denn die Feuerwehr spielt mit ihrem geschulten Personal und weiteren Spezialkräften eine zentrale Rolle in der Brandbekämpfung. Durch schnelle Reaktion und koordiniertes Vorgehen werden so Leben und Natur geschützt. Gemeinsam können wir die Gefahr von Waldbränden minimieren und unsere Wälder bewahren.

**Feuerwehr Selzach**

[www.feuerwehr-selzach.ch](http://www.feuerwehr-selzach.ch)



### So löschst du das Feuer nach dem Bräteln richtig

Am besten übergiesst du die ganze Feuerstelle mit viel Wasser. Alternativ kann auch Sand oder Erde helfen, das Feuer zu ersticken. Prüfe mit einem Stock, ob die Glut überall erloschen ist.



**SELZACH**  
Feuerwehr



## FASZINATION BIENEN

50

### Wieso braucht der Wald die Biene und wieso braucht die Biene den Wald? Erfahre mehr über die Biene im Wald und in der Natur.

Die Biene ist ein wichtiges Insekt für uns Menschen und die gesamte Natur. Die grosse Bedeutung der Honigbiene liegt nicht in erster Linie in der Honigproduktion. Viel wichtiger ist ihre Rolle als Bestäuberin vieler Pflanzen und Bäume (zusammen mit vielen anderen Insekten). Eine grosse Mehrheit der Pflanzen ist auf die Bestäubung durch Insekten angewiesen. Die

Honigbiene braucht einen vielfältigen Lebensraum. Dazu gehört auch ein intakter Wald mit grosser Biodiversität. Mit ihrer Bestäubungsarbeit ermöglichen die Insekten erst diese Biodiversität. Es ist ein Geben und Nehmen. Von einer intakten Natur profitieren die Bienen, weil sie da ihre Nahrung finden und wir, indem wir Honig ernten können. Wir sind aufeinander angewiesen, deshalb müssen wir einander Sorge tragen.

Wir Imkerinnen und Imker pflegen unsere Bienenvölker und sorgen dafür, dass es ihnen gut geht. Dafür ist ein Grundwissen über die Bienen und die Bienenhaltung nötig. Unser Verein bietet immer wieder Grundkurse an, die vom Verband Bienen Schweiz anerkannt sind. Wir zählen 54 Mitglieder, vor allem aus den Gemeinden Grenchen, Bettlach und Selzach. 36 unserer Mitglieder pflegen Bienenvölker.



Quelle: ZVC

**Bienenzüchterverein  
Grenchen und Umgebung**  
[www.bienen-so.ch/vereine/grenchen](http://www.bienen-so.ch/vereine/grenchen)



**Bürgergemeinde Grenchen**  
Forstbetrieb

**Bänke                      Tische                      Spaltstöcke**  
**Blumentröge            Brunnenröge            Finnenkerzen**

## **Gartenholzerei**

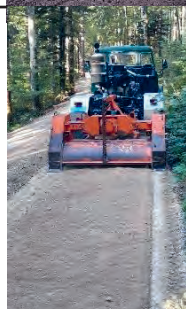
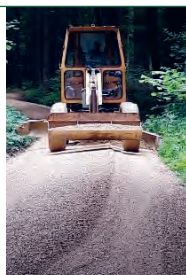
**Cheminéeholz            Brennholz            Anfeuerholz**  
**Holzschnitzel            Dekorationsäste            Deckkäste**

Revierförster Patrik Mosimann 079 218 44 20 p.mosimann@bg-grenchen.ch  
Bürgergemeinde Grenchen Kirchstr. 43 2540 Grenchen bg-grenchen.ch



Alexandre  
**Uhlmann SA**

Concassage | Nivelage  
Steinbrech | Planierarbeiten



*Spezialisiert auf den*  
**Bau und Unterhalt**  
**von Naturstrassen**

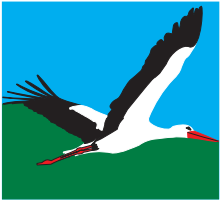




## LEBENSRAUM EICHE

52

**Kein anderer Baum versammelt so viele Tierarten in seinem Lebensraum wie die Eiche – entdecke sie mit uns.**



Die Eiche ist einer der wichtigsten Bäume für die Biodiversität. Von den über 1 000 Tier- und Pflanzenarten, denen die Eiche Schutz- und Lebensraum bietet, sind Eichhörnchen und Eichelhäher wohl die bekanntesten. Ihr Name verrät bereits, welchem Baum ihre Liebe gehört. Einige leben nicht nur auf der Eiche, sondern auch in ihrem verzweigten Wurzelwerk und – viele Tiere und Pflanzen leben von ihr. Lerne mit uns, wo und wie die verschiedenen Arten die Eiche

nutzen und in welcher Beziehung sie zueinanderstehen. Zum Beispiel: Wer hilft wem? Wer imitiert wen? Wer profitiert einseitig und wer gibt? Erfahre, wie du die beiden bei uns häufigsten Eichenarten bestimmen und unterscheiden kannst.

Die Eiche ist ein majestätischer Laubbaum, der 1 000 Jahre alt und bis zu 50 Meter hoch werden kann. Sie liebt Wärme und Licht. Im Schatten anderer Bäume verkümmert sie. Erst nach etwa 20 Jahren blüht sie zum ersten Mal. Das Holz ist hart und dauerhaft. Die Segelschiffe grosser Seemächte wurden aus Eichenholz gebaut. Heute wird es vor allem für Möbel und Fussböden verwendet. Weine und Spirituosen erhalten im Eichenfass ein spezielles Aroma.

---

**Verein für üsi Witi**  
[www.infowiti.ch](http://www.infowiti.ch)

**BirdLife Solothurn**  
[www.birdlife-so.ch](http://www.birdlife-so.ch)



## Der Wald ist voller Wunder, Wesen und Leben. Weisst du, welche Geschichten sich täglich im Wald abspielen? Komm mit, wir erzählen es dir!

Die Bewohner des Waldes sind bekannt oder auch weniger bekannt. Sie haben, wie du und ich, ihre alltäglichen Sorgen. Da ist zum Beispiel die kleine Waldmaus, die sich ein Waldmonster ausdenkt, um sich bei den anderen Tieren Respekt zu verschaffen. Bis sie es dann plötzlich selbst mit dem gruseligen Tier zu tun bekommt. Oder es sind Merlind, die kleine, schusselige Hexe und ihr Haustier Igor, der Drache. Ihre Missgeschicke bringen sie immer wieder aufs Neue in Not. Fast verpassen sie die Walpurgisnacht, das schönste aller Hexenfeste. Nur noch eine gute Portion Glück kann sie retten. Schau mal genau hin: Bestimmt entdeckst du bei uns noch weitere Bewohner und Wesen des Waldes. Und jedes trägt eine fantastische Alltagsgeschichte in sich.

### Natur Erlebnis Wald

[www.natur-erlebnis-wald.ch](http://www.natur-erlebnis-wald.ch)



### Märlistunde

Tauche in die wundersame Waldwelt ein.

Fr–So: stündlich, xx.30 Uhr  
(ohne 12.30, 13.30  
und 17.30 Uhr)

Dauer: 15min

Kinder ab 4 J. (in Begleitung)



Natur Erlebnis Wald





# SUCH- UND RETTUNGSHUNDE

54

## Lass dich von einem Such- und Rettungshund finden. Wann und wo kommen sie zum Einsatz und was müssen sie alles lernen?



Erlebe die beeindruckenden Fähigkeiten unserer Such- und Rettungshunde und ihrer Hundeführer und Hundeführerinnen. Unsere Teams zeigen live, wie sie vermisste und verschüttete Personen unter Trümmern oder im Wald aufspüren und in Notlagen helfen. Du wirst erstaunt sein, wie unsere speziell ausgebildeten Hunde mit ihrem feinen Geruchssinn und ihrer unermüdlichen Energie arbeiten. Wir erzählen dir

aus dem Trainingsalltag sowie von echten Sucheinsätzen. Komm vorbei und lass dich von der beeindruckenden Zusammenarbeit zwischen Mensch und Hund begeistern. Die Solothurner Waldtage 2024 sind die perfekte Gelegenheit, einen lehrreichen und aufregenden Tag in der Natur zu verbringen und gleichzeitig einen Einblick in die wertvolle Arbeit von REDOG zu gewinnen. Wir freuen uns auf dich!



**REDOG – Schweizerischer Verein für Such- und Rettungshunde, Regionalgruppe Solothurn**  
[www.redog.ch/solothurn](http://www.redog.ch/solothurn)

### Suchhunde-Demo

Tauche ein in eine spannende Vorführung und erlebe hautnah, wie Such- und Rettungshunde von REDOG Menschenleben retten können.

Fr: 15.30 und 17 Uhr  
 Sa + So: 9.30, 11, 13 und 15 Uhr  
 nur Sa: 17 Uhr

## Wir beobachten, wie sich die Natur im Jahreslauf verändert. Wie wirkt sich der Klimawandel auf die saisonalen Naturphänomene aus?

Hast du schon einmal einen Ranger oder eine Rangerin angetroffen und kennst du deren Aufgaben? Falls nicht, hast du jetzt Gelegenheit, mehr darüber zu erfahren. Ein Ranger gibt Auskunft und stellt dir seinen vielfältigen und interessanten Beruf und den Rangeralltag vor.

Am Beispiel des Projektes Pheno-Ranger der Forschungsanstalt für Wald, Schnee und Landschaft (WSL), an welchem schweizweit rund 30 Rangerinnen und Ranger mitarbeiten, erklärt er dir die Begriffe Phänologie (jahreszeitliche Veränderungen) und phänologische Beobachtungen. Weisst du z.B. dass der phänologische Kalender zehn Jahreszeiten umfasst und nicht nur vier, wie das meteorologische Kalenderjahr? Oder ist dir bekannt, wie Veränderungen in der Natur während des Jahresverlaufs erfasst und dokumentiert werden, wie sich diese in den letzten Jahrzehnten zum Teil verschoben haben und was das möglicherweise für Auswirkungen



haben kann? Alle diese Fragen und noch viele mehr kann dir der Ranger anhand von konkreten Beispielen und spielerischen Elementen beantworten.



**Rangerdienst Jura-Südfuss**  
[www.ranger-jurasued.ch](http://www.ranger-jurasued.ch)



# DIE WALDKÜCHE

56

**Komm mit auf eine Genusstour durch den Wald. Erfahre, welche wild wachsenden Köstlichkeiten du für feine Menüs verwenden kannst.**



Essbare Wildpflanzen sind grossartig, weil sie:

- fein schmecken.
- viele Mineralstoffe und Vitamine enthalten.
- als Heilmittel verwendet werden können.
- fast überall wachsen.
- das Portemonnaie schonen.

Am Posten liegen verschiedene Rezepte für Wildkräutermenüs mit Häppchen zum Degustieren auf. Mit dem neu erworbenen Wissen gewinnst du beim Quiz einen kleinen Preis.

**Naturpark Thal**

[www.naturparkthal.ch](http://www.naturparkthal.ch)

## Wildkräuter-Rundgänge

Damit dein Erfolg beim Sammeln von essbaren Wildpflanzen in Zukunft garantiert ist, lernst du sie auf einem Rundgang kennen.

Fr - So: stündlich, xx.30 Uhr  
(ohne 12.30 Uhr)

Dauer: 30 min

## Rezept Waldschnecken

1 Pizzateig, eckig ausgewallt  
1 Portion Bärlauch, frisch gesammelt und mit Wasser abgespült

Die Bärlauch-Blätter fein verpuffen und auf den ausgerollten Pizzateig verteilen. Den Teig längs einrollen und mit dem Sackmesser in kleine Stücke (Schnecken) schneiden. Dann aufs Grillgitter oder auf eine Grillplatte legen und über dem Feuer bräunlich backen.







### Wildkräuterwanderungen

Im Naturpark Thal finden das ganze Jahr über Exkursionen zu essbaren Kräutern, Beeren und Wurzeln statt.

Entdecke dieses und viele weitere Angebote für Naturerlebnisse auf unserer Homepage. Mit uns kannst du z.B. Vogelstimmen erkennen, die Spuren der Waldtiere lesen, für Wiesel einen Asthaufen bauen, etc.



Quelle: Naturpark Thal

forst-duennerntal.ch

Zögern Sie nicht, uns zu kontaktieren.

Wir beraten Sie gerne.

forst-thal.ch

FORST THAL



# VERBAND BÜRGERGEMEINDEN UND WALD KANTON SOLOTHURN

58

## Der BWSO vereint die Bürgergemeinden und Waldeigentümer des Kantons Solothurn.



Die Bürgergemeinden sind wichtige Stützen des öffentlichen Gemeinwesens im Kanton Solothurn. Sie besitzen drei Viertel des Solothurner Waldes. Der BWSO unterstützt seine Mitglieder bei ihren Aufgaben: Erteilung des Gemeindebürgerrechts, der naturnahen Bewirtschaftung von Wald und Allmenden, der Verwaltung ihrer Güter, der Pflege der Erholungsgebiete und der Förderung von Kultur und Wohlfahrt. Zudem vertritt

er die Interessen seiner Mitglieder und stärkt ihre Position und Bedeutung in Gesellschaft, Wirtschaft und Politik. Mit den Solothurner Waldtagen, den Tagen des Schweizer Holzes sowie weiteren Anlässen und Aktivitäten informiert er die Bevölkerung über den Wald und seine Leistungen.

**BWSO**  
[www.bwso.ch](http://www.bwso.ch)



**KAUFMANN  
BADER**  
WALD UND UMWELT

Wir planen und beraten im Bereich Wald und Umwelt, führen die Geschäftsstelle des BWSO und leiten das Projekt Solothurner Waldtage 2024.

**Kaufmann + Bader GmbH**  
[www.kaufmann-bader.ch](http://www.kaufmann-bader.ch)

# MITGLIEDER

## 92 Bürgergemeinden



## 23 Einheitsgemeinden / Staat



# ARBEITSGRUPPE PRO HOLZ SOLOTHURN

60

## PRO HOLZ SOLOTHURN

Arbeitsgruppe des BWSO

### Die BWSO-Arbeitsgruppe Pro Holz Solothurn fördert das Bauen mit Holz.

Die Pro Holz Solothurn vereint Akteure von Wald, Sägerei, Holzbau, Schreinerei, Architektur und Holzenergie sowie das kantonale Amt für Wald, Jagd und Fischerei. Sie ist gleichzeitig eine Arbeitsgruppe des BWSO und die regionale Arbeitsgruppe der LIGNUM – Holzwirtschaft Schweiz.

#### Die Pro Holz Solothurn

##### ...motiviert

- zum modernen Umgang mit Holz
- zum ökologischen Bauen
- zum Einsatz von Schweizer Holz
- zur Förderung der regionalen Holzkette

##### ...informiert

- HandwerkerInnen, Architektur- und Ingenieurbüros
- Behörden und Ämter
- umweltbewusste Bauwillige
- die Öffentlichkeit

##### ...organisiert

- Veranstaltungen für Fachleute
- die Vergabe von Holz- und Lernendenpreisen
- Ausstellungen

Präsident: Thomas Studer

Geschäftsstelle: Kaufmann + Bader

#### Pro Holz Solothurn

[proholz-solothurn.ch](http://proholz-solothurn.ch)

#### Förderung Solothurner Holz

Baust du mit Solothurner Holz? Cool! Dafür kannst du beim Kanton Beiträge in der Höhe von 10 Prozent des Kaufpreises des verbauten Holzes beantragen. Gesuch online einreichen: [www.solothurnerholz.ch](http://www.solothurnerholz.ch)



# REGIONALVERBÄNDE

## Die Regionalverbände vernetzen die Bürgergemeinden der Regionen und setzen sich für ihre Interessen ein.

### BWSoLeWa

Der Verband Bürgergemeinden und Wald Solothurn-Lebern-Wasseramt vereint die Bürgergemeinden und Waldeigentümer dieser drei Bezirke. Er fördert die Zusammenarbeit zwischen den verschiedenen Bürgergemeinden. An gemeinsamen Treffen und Exkursionen können sich die Präsidenten und Mitglieder der Bürgerräte austauschen und vernetzen. Der Verband unterstützt seine Mitglieder zudem bei der Erfüllung ihrer Aufgaben, vertritt ihre gemeinsamen Interessen und leistet Öffentlichkeitsarbeit, indem er beispielsweise die Solothurner Waldtage sowie die 11. Solothurner Waldwanderung finanziell unterstützt.

Präsident: André Hess  
Geschäftsführer: Patrick v. Däniken

### BWSoLeWa

[bwso.ch/bwsolewa](http://bwso.ch/bwsolewa)



### WWV Bucheggberg

Waldwirtschaftsverband  
Bucheggberg

Präsident: Thomas Furrer

[www.bucheggberg.clubdesk.com](http://www.bucheggberg.clubdesk.com)

*25-Jahr-Jubiläum  
des BWSoLeWa*

### BWV Thal

Bürgergemeinden- und Waldeigentümerverband Thal

Präsident: Daniel Nussbaumer

[bwso.ch/bwv-thal](http://bwso.ch/bwv-thal)

### BWOG

Bürgergemeinden und Wald  
Olten-Gösgen

Präsident: Patrick Friker

[bwso.ch/bwog](http://bwso.ch/bwog)



# FORSTPERSONALVERBAND KANTON SOLOTHURN

62

## Der Forstpersonalverband Kanton Solothurn vertritt seine Mitglieder und engagiert sich für den Wald.



Der Verband Forstpersonal Kanton Solothurn (FPSO) hat zurzeit rund 90 Mitglieder. Jeder und Jede, die im und für den Wald arbeitet, kann bei uns Mitglied werden. Deshalb zählen wir vom Waldarbeiter bis zur Forstingenieurin alle Berufsgattungen zu unseren Mitgliedern.

Der FPSO vertritt seine Mitglieder in Zusammenarbeit mit Behörden, Arbeitsstellen und Arbeitgebern. Er orientiert die Öffentlichkeit über Ereignisse im und um den Wald,

und regt damit die öffentliche Diskussion über den Wald an. Zusammen mit dem BWSO und dem AWJF beteiligt sich der FPSO auch an der Lernendenausbildung und der Weiterbildung des Forstpersonals.

---

**Forstpersonalverband  
Kanton Solothurn**  
*fpsy.ch*



# AMT FÜR WALD, JAGD UND FISCHEREI

## Das Amt für Wald, Jagd und Fischerei (AWJF) – ein kleines Amt mit grossen Aufgaben.

Wir sind zuständig für rund 40 Prozent der Kantonsfläche und setzen uns dafür ein, dass der Solothurner Wald in seiner Vielfalt erhalten bleibt und sich positiv weiterentwickelt. Im Spannungsfeld von wirtschaftlichen, ökologischen und gesellschaftlichen Ansprüchen sind die Holzproduktion, die Biodiversität, die Freizeit und Erholung im Wald sowie der Schutz vor Naturgefahren als hauptsächliche Waldleistungen angemessen zu berücksichtigen und zu fördern. Wir setzen uns ein für die Erhaltung der Artenvielfalt sowie den ausreichenden Schutz bedrohter Tierarten und gewährleisten eine ebenso nachhaltige wie schonende Nutzung der Wild-, Fisch- und Krebsbestände durch die Jagd und Fischerei. Die Vielfalt unseres Aufgabengebietes spiegelt sich auch in unserer Kundschaft wider, wozu sowohl Jägerinnen, Fischer und Waldbesitzer als auch Gemeinden, Forstunternehmen, Jagd- und Fischereivereine, Landwirte sowie Verbände zählen.

## KANTON **solothurn** **Amt für Wald, Jagd und Fischerei**



Als kleines Amt im Kanton Solothurn beschäftigen wir aktuell 25 engagierte Mitarbeitende in Solothurn, Balsthal, Dornach und Olten und bieten im Rahmen von halb- und ganzjährigen Praktika auch Studierenden die Möglichkeit, erste Berufserfahrungen in einem abwechslungsreichen Umfeld zu sammeln.

---

**Amt für Wald, Jagd und Fischerei**  
[awjf.so.ch](http://awjf.so.ch)

*Mitarbeitende des AWJF setzen sich an einem Weiterbildungstag zusammen mit dem Amt für Umwelt für die Fische ein.*



# SPONSOREN UND PARTNER

Wir bedanken uns für die grosszügige Unterstützung!



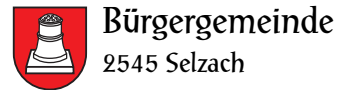
Patronatspartner



Medienpartner

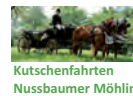
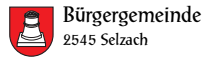
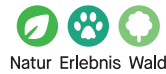


Hauptsponsoren





Posten- und Aktivitätenpartner



Ruedi Kissling  
Martin Jost  
Dr. Reto Stampfli

Geschäftsstelle Oda Wald BL/BS/SO  
Organisation der Arbeitswelt | Hauptgasse 48 | 4500 Solothurn

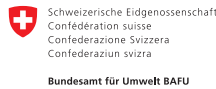


# SPONSOREN UND PARTNER

## Postensponsoren



## Gönner



Heinz Peter Transporte

## Materialsponsoren



## Forstbetriebe

FBG Am Blauen

Forst Dünnerental

ZV Forst Mittleres Gäu

Forstbetrieb BG Grenchen

ZV Forstbetrieb Unt. Hauenstein

Forstbetrieb Jura

FBG Laufental-Thierstein West

Forstbetrieb Leberberg

Forstbetrieb Niederamt

Forstbetrieb BG Oensingen

Forstbetrieb Schwarzbubenland

Forstbetrieb BG Solothurn

Forst Thal

Forstbetrieb Wasseramt AG

## Landeigentümer/-innen und Landbewirtschafter/-innen

Martin Amiet

Walter Bläsi

Christoph Brotschi

Bürgergemeinde Selzach

Markus Dietschi

Dominique Flury

Andreas Gisiger

Manfred Gisiger

Christoph Henzi

Jsabella Kathriner-Stuber

Verena Kräuchi

Hanspeter Kunz

Livia Neuhaus und Patrick Kohler

Markus Schilli

Benedikt Scholl

Rolf Wullimann



# BWSO-INFO

## Das Magazin für Bürgergemeinden und Wald im Kanton Solothurn.

Das BWSO-Info erscheint vierteljährlich. Es informiert über aktuelle Themen des Verbandes.

Alle Ausgaben sind digital frei verfügbar:

[bws0.ch/bws0info](http://bws0.ch/bws0info)

### Abonnieren?

Das Jahresabo kostet 15 CHF.

NeuabonnentInnen sind herzlich willkommen. Wenden Sie sich dazu an die Geschäftsstelle:

[info@bws0.ch](mailto:info@bws0.ch)



### Projektleitung Solothurner Waldtage 2024

#### und Geschäftsstelle BWSO

Kaufmann+Bader GmbH | Patrick von Däniken

Hauptgasse 48 | 4500 Solothurn

032 622 51 26

[patrick.vondaeniken@kaufmann-bader.ch](mailto:patrick.vondaeniken@kaufmann-bader.ch)

[www.kaufmann-bader.ch](http://www.kaufmann-bader.ch)

### Präsident des BWSO

Peter Brotschi | Däderiz 49 F | 2540 Grenchen

079 464 68 48

[pb@peterbrotschi.ch](mailto:pb@peterbrotschi.ch)